

Puun muisti

Paciuksenkadun mänty sulkee yksin kuoriin yli 200 vuotta historiaa.

Teksti: Teemu Hotti HS
Grafiikka: Johanna Sarajarvi HS

KUN mänty sai alkunsa, Paciuksenkatua ei ollut olemassa. Itse asiassa Maamme-laulun säveltäjän Fredrik Paciuksen syntymäänkin oli vielä yli kaksikymmentä vuotta.

Päätös kaataa mäntyvanhus oli useiden syiden summa. Helsingin rakennusviraston puuasiantuntija Juha Raisio kertoo, että mänty oli kärsinyt 2000-luvun kuivista kesistä ja juuria hitaasti lahoavaa karhunkääpä oli havaittu jo muutamia vuosia sitten. Vanhastaan puu lyhenyi useita metrejä latvaa kuivattavan teräsvaaran takia.

TUTKIJATOHTORI Samuli Helama määritteli heinäkuun lopulla kaadetun puun iäksi yli kaksisataa vuotta. Se on syntynyt joskus 1780-luvun taitteessa.

Pohjoisen erämaissa ikkhotgat voivat elää vielä monta sataa vuotta vanhemmiksi, mutta Meilahden maamerkki oli poikkeus sijaintinsa takia. Se oli syntynyt keskelle metsää, mutta sinnitelti lopulta ihmisten ja asfaltin puristuksessa, ajoradan ja jalkakäytävän välissä pitkälle 2000-luvulle asti.

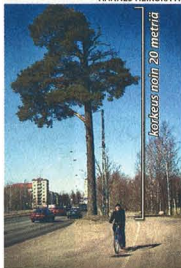
RAISIO ei keksi Helsingistä toista yhtä vanhaa tapausta vastaavanlaisessa paikassa.

"Sellaisella alueella, jossa mänty kasvaa hitaasti, kalliin päälyksillä, 'läl' sitten jossain Munkkiniemen tai Vuosaaren pihamaalla saattaa lymnyllä joku toinen yhtä vanha."

Jos mänty olisi kasvanut syrjemässä, olisi se voinut vielä viettää vanhuuspäiviään omilla juurillaan. Keskellä vilkasta liikennettä se oli turvallisuusrisksi.

NYT mänty jatkaa elämäänsä veistäjien käsissä. Osa sen rungosta annetaan lahtelaisen Pro Puu -yhdistyksen työstettäväksi.

HANNES HEIKURA HS



Mänty vuonna 2004. Puu kärsii kuivista kesistä vuosina 2002, 2003 ja 2006. Ylimmät oksat menettävät haupeitteensa

rungon ympärysmitta
n. 250 cm



rungon läpimitta n. 80 cm



TAPAHTUU LÄHISEUDULLA

1800 Vuosisadan vaihteessa ympäristö on kartanoiden hallitsemaa vehreää metsää. Kulkuyhteydet Helsinkiin ovat huonot ja liikenne vähiästä.

Noin 1840 Munkkiniemen kartanoa hallitsevat Ramsayt rakennuttavat ensimmäisen Pikku Huopalahden ylittävän sillan. Se on tarkoitettu vain jalankulkijoille.



1847 Meilahden huvilan suunnitelma näyttää, että alue on edelleen pääasiassa metsää.

1851 Nuori ylioppilas kuvailee aluetta aikakauslehti Ilmarisessa: "Oikealla puolella painautui meri kiihkeästi rantaa vasten, jonka koskemattomia metsiä tuudittava maininki hyvälli, toisinaan se hiiviskeli viehättäviä poukamia ja lahdelmia seuraten sieviin kyliin, joita ulapan nuori virilaine huuhelti. Erään syvimmän lahden partaalta, komeiden puistojen keskeltä, joita halkoi suurehko mereen yhteyttä välittävä vesiuoma, kohosi näkyviin upeileva Munkkiniemi."

1850-luku Ensimmäinen ajoliikennettä kestävä silta Pikku Huopalahden yli valmistuu.

1880-luku Meilahden huvila-alue kaavoitetaan. Talbon, Nybackan ja Päivärannan huvilat rakennetaan.

1890 Elokuussa Meilahden rantoja runtelee suurmyrsky. Paljon puita kaatuu.

1907 Johannesbergin huvila valmistuu.



1908 Meilahden kartanon maita.

1914 Helsingin keskustasta Munkkiniemen ulottuva raitiovaunulinja valmistuu.

1915 Eliel Saarisen Munkkiniemi-Haaga-suunnitelma valmistuu. Jotain suunnitellun puutarha-kaupungin hengestä on myöhemmin tavattavissa Pikku Huopalahdessa.

1946 Helsinki nelialeise Munkkiniemen ja tekee Huopalahdesta kaupungin 30. kaupunginosan.

1949 Viljo Erkamo mainitsee männyn ehdotukseensa Helsingin luonnonsuojelukohteiksi. Männen ympärysmittaksi kerrotaan 2,25 metriä.

1950-luku "Aina silloin tällöin tuli yksi tai kaksi kaarnalaivaa veistettyä, vaikka se oli kiellettyä. Se oli alueen ainoa iso mänty, jossa oli sellainen kuori", kertoo Martti Elvilä. Jyhkeä honka kasvoi kaupungin vuokratalon pihassa. Elvilä perheineen asui talossa vuoteen 1952 tai 1953 kunnes se purettiin Paciuksenkadun levennyksen tieltä. "Se oli iso mänty sen ikäiselle pojalle", nyt eläkkeellä oleva Elvilä muistelee.

1962 Vuonna 1947 perustettu, maailman ensimmäinen allergiasairaala muuttaa Sibeliuksenkadulta Meilahteen.

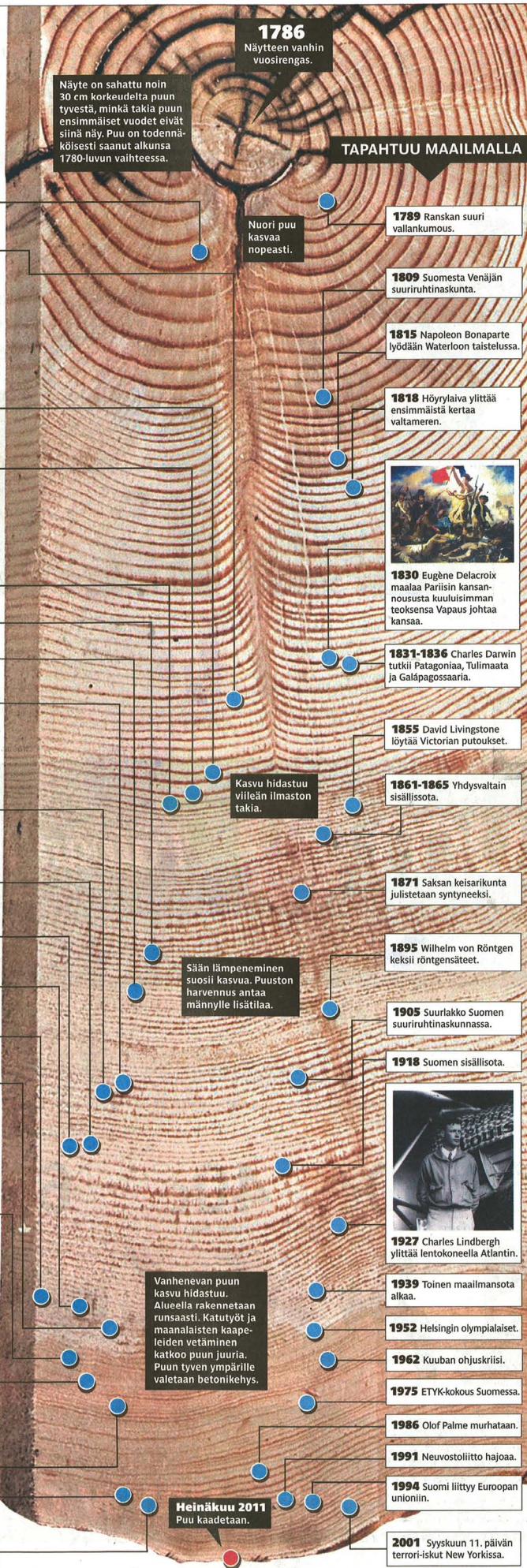


1967 Paciuksenkadun ajorataa levennetään. Jalkakäytävien aukominen ärsyttää jalankulkijoita. Mänty huomioidaan ensimmäisen kerran rakennusviraston katupiirustuksissa. Meilahden puistoarboretum perustetaan.

1970-1980-luvut Paciuksenkatua ja Meilahden siltää muokataan useissa katutöissä.

1990-luku Suuri osa nykyisestä Paciuksenkaaren ja lähikatujen asuinrakennuksista valmistuu.

1997 Männyn läheisyyteen Paciuksenkatu 29:ään rakennetaan McDonaldsin ravintola ja pääkonttori.



1786

Näytteen vanhin vuosirengas.

Näyte on sahattu noin 30 cm korkeudelta puun tyvestä, minkä takia puun ensimmäiset vuodet eivät siinä näy. Puu on todennäköisesti saanut alkunsa 1780-luvun vaihteessa.

TAPAHTUU MAAILMALLA

Nuori puu kasvaa nopeasti.

1789 Ranskan suuri vallankumous.

1809 Suomesta Venäjän suuriruhtinaskunta.

1815 Napoleon Bonaparte lyöään Waterloon taistelussa.

1818 Höyrylaiva ylittää ensimmäistä kertaa valtameren.



1830 Eugène Delacroix maalaa Pariisin kansannoususta kuuluisimman teoksensa Vapaus johtaa kansaa.

1831-1836 Charles Darwin tutkii Patagoniaa, Tulimaata ja Galápagossaaria.

1855 David Livingstone löytää Victorian putouksen.

1861-1865 Yhdysvaltain sisällissota.

1871 Saksan keisarikunta julistetaan syntyneeksi.

1895 Wilhelm von Röntgen keksii röntgensäteet.

1905 Suurilakko Suomen suuriruhtinaskunnassa.

1918 Suomen sisällissota.



1927 Charles Lindbergh ylittää lentokoneella Atlantin.

1939 Toinen maailmansota alkaa.

1952 Helsingin olympialaiset.

1962 Kuuban ohjuskiirsi.

1975 ETTYKokous Suomessa.

1986 Olof Palme murhataan.

1991 Neuvostoliitto hajoaa.

1994 Suomi liittyy Euroopan unioniin.

2001 Syyskuun 11. päivän terrori-iskut New Yorkissa.

Kasvu hidastuu viileän ilmaston takia.

Sään lämpeneminen suosii kasvua. Puuston harvennus antaa männylle lisätilaa.

Vanhenevan puun kasvu hidastuu. Alueella rakennetaan runsaasti. Katutyöt ja maanalaisten kaapeleiden vetäminen katkoo puun juuria. Puun tyven ympärille valetaan betonikehys.

Heinäkuu 2011 Puu kaadetaan.